



# Framkvæmda- fréttir 18. tbl. /08



Einar Hafliðason forstöðumaður brúadeildar Vegagerðarinnar með koparskjöldinn sem festur verður á Þjórsárbrú.  
Mynd: NVF / Henrik Kettunen

## Þjórsárbrú fær viðurkenningu Norræna vegasambandsins, NVF

Nýja Þjórsárbrúin gerði sér lítið fyrir og sló út sjálfa Eyrarsundsbrúna og fleiri norræn stórverkefni í brúarsmíði og jarðgangagerð í samkeppni Norræna vegasambandsins, NVF.

Fjórða hvert ár heldur NVF stóra ráðstefnu um allt smátt og stórt sem viðkemur vegagerð. Meðlimir sambandsins eru vegagerðir norrænu ríkjanna, sveitarfélög, verktakar, ráðgjafar og aðrir sem að vegagerð koma.

Brúa- og jarðganganevnd NVF heldur svo samkeppni í tengslum við ráðstefnuna þar sem hvert land getur tilnefnt tvö verkefni sem unnin hafa verið á síðustu átta árum þar á undan. Þjórsárbrúin var tilnefnd af Íslands hálfu, en Danir

tilnefndu Eyrarsundsbrúna, Finnar Tervalabrúna og Svíar Gautaborgargöngin svo dæmi séu tekin.

Það eru meðlimir nefndarinnar sem meta verkefni en fulltrúar landanna geta ekki gefið eigin landi atkvæði sitt. Málið snýst ekki um að velja lengstu eða hæstu eða stærstu verkin heldur verk sem eru áleitin í verkfræðilegum skilningi. Og sérfræðingarnir í nefndinni völdu Þjórsárbrú.

Formaður nefndarinnar, Lars Pettersson frá Skánska benti á að Þjórsárbrúin hefði orðið fyrir valinu meðal annars á þeim forsendum að hún hefði verið hönnuð með það að markmiði að þola stóra jarðskjálfta án þess að það kæmi niður á burðarþoli hennar eða útliti. Brúin hefði verið hönnuð til að falla inn í

### Framkvæmdafréttir Vegagerðarinnar 18. tbl. 16. árg. nr. 503 23. júní 2008

Ritstjórn  
og umsjón útgáfu:  
**Viktor Arnar  
Ingólfsson**  
Ábyrgðarmaður:  
**Gunnar Gunnarsson**  
Prentun: Gutenberg

Ósk um áskrift sendist til:  
**Vegagerðin  
Framkvæmdafréttir  
Borgartúni 7  
105 Reykjavík**  
eða [vai@vegag.is](mailto:vai@vegag.is)

Vegagerðin gefur út Framkvæmdafréttir til að kynna útboðs-  
framkvæmdir fyrir verktökum. Fyrirhuguð útboð eru kynnt,  
útboðsauglýsingar eru birtar og greint er frá niðurstöðum  
og samningum. Auk þess er í blaðinu annað það fréttafni  
sem verður til hjá stofnuninni og talið er að eigi erindi til  
verktaka. Áskrifendur eru m.a. verktakar, verkfræðistofur og  
fjölmóðlar. Áskrift er endurgjaldslaus.



Þjórsárbrú var tekin í notkun síðla árs 2003 og vígð formlega 11. desember það ár.

náttúruna, fjöldi nýrra byggingarlausna væri að finna í hönnuninni auk hugmyndaríkra lausna sem notaðar voru við smíði brúarinnar. Brúadeild Vegagerðarinnar hannaði brúna og það var Einar Hafliðason forstöðumaður hennar sem tók á móti viðurkenningunni. Henni fylgir forlata skjöldur sem komið verður fyrir á Þjórsárbrúnni. Einar kynnti brúarsmíðina, aðdraganda hennar, lausnir og framkvæmdina.

Ráðstefna NVF var að þessu sinni haldin í Helsinki í Finnlandi dagana 9.-11. júní og voru þátttakendur um 1200. Næsta ráðstefna verður haldin í Tónlistar- og ráðstefnuhöllinni í Reykjavík í júní 2012.

## Héðinsfjarðargöng

Gröftur Héðinsfjarðarganga gekk nokkuð vel í viku 23. Frá Héðinsfirði til Ólafsfjarðar voru sprengdir 65 m. Frá Ólafsfirði gekk heldur hægar vegna bergþéttinga en þar voru sprengdir 46 m.

Í viku 24 gekk gröftur mjög vel frá Héðinsfirði til Ólafsfjarðar. Þar voru sprengdir 75 m og var lengd ganga þeim megin frá 343 m 16. júní. Gröftur frá Ólafsfirði til Héðinsfjarðar gekk hins vegar mun hægar vegna vatnsinnrennslis og bergþéttinga. Þar voru sprengdir 20 m og er lengd ganga þeim megin frá 3.298 m. Mánudaginn 16. júní var því samtals búið að sprengja 7.281 m eða tæplega 69% af heildarlengd.



Staða framkvæmda við Héðinsfjarðargöng 16. júní, 2008. Sprengingum frá Siglufirði til Héðinsfjarðar lauk 21. mars 2008.

## Þjórsárbrú

Hönnun og smíði brúar á Þjórsá var um marga hluti með óvenjulegri verkefnum í íslenski brúasmíði. Kemur þar til að brúarstæðið er á upptakasvæði jarðskjálfta sem þekktir eru í Íslandssöggunni fyrir að valda miklum spjöllum á u.þ.b. 100 ára fresti.

Burðarform brúarinnar var einnig þróað með það fyrir augum að lágmarka alla vinnu á brúastæðinu þannig að forvinna mátti sem stærstan hluta brúarinnar utan brúarstæðis.

## Lýsing á brú

Þjórsárbrú er 170 m löng samverkandi stálbitabrú með steypu gólfi í 9 höfum og jafnframt er undir henni að hluta 78 m langur steypur samverkandi stálbogi sem rís 15 m yfir farveg árinna. Brúin er með 10 m breiðri akbraut og heildarbreidd er 11 m.

Langbitar brúarinnar og bogi eru gerðir úr rafsoðnum stálbitum.

Ofan á stálbitana eru lagðar forsteypar plötur sem mynda neðri hluta steypa bogans og brúargólfsins og mynda eins konar mót fyrir loka áfanga steypa hluta þversniðsins.

Yfirbygging brúarinnar er steypst föst við miðhluta bogans en á aðrar undirstöður eru settar sérstakar jarðskjálftalegur. Allar undirstöður brúarinnar eru steypar og grundaðar á bergi.

## Jarðskjálftahönnun

Þegar Suðurlandsskjálftarnir riðu yfir í júní árið 2000 var hönnun brúarinnar þegar hafin. Upptakasprunga síðari skjálftans var í aðeins 5 km fjarlægð vestan brúarinnar. Jarðskjálftamælum hafði verið komið fyrir í eldri brúnni og vakti athygli hversu há hröðunargildi mældust í brúnni. Er talið að þetta séu með hæstu hröðunargildum sem mælst hafi í mannvirkjum í heiminum.

Við úrvinnslu á mælingunum kom m.a. í ljós mikill munur á áhrifum skjálftans á milli vestur- og austurbakka árinna og að heildar afl skjálftans, var metið það mesta, sem komið hefur í a.m.k. 300 ár á þessu svæði.

Þessar mæliniðurstöður urðu síðan grundvöllur hönnunarforsendna vegna jarðskjálftaálags á nýju brúna svo segja má að jarðskjálftarnir hafi verið afar gagnlegir hönnuninni, enda þótt slíkar hamfarir séu ekki jákvæðar í sjálfu sér.

Hina miklu togkrafta, sem upp koma í súluundirstöðum og bogaspyrnum vegna jarðskjálftans þarf að yfirfæra úr undirstöðunum niður í klöppina. Til þess eru notaðar bergfestur en það eru 32 mm sverar stangir úr hástyrkleikastáli sem steypar eru um 6 m niður í klöppina.

Á allar undirstöður yfirbyggingarinnar eru settar jarðskjáltaeinangrandi blýgúmmilegur.

Jarðskjálftaeinangrun er aðferð til að draga úr áhrifum kröftugra jarðskjálfta á mannvirki og byggir aðferðin á því að setja sérstakan búnað undir mannvirkið sem lengir grunnsveiflu-





*Bjórsárbrú svífur milli bakka. Líttleiki einkennir hönnun brúarinnar. Mynd: Einar Hafliðason.*

tíma þess og færir hann út úr aflmesta tíðnisviði jarðskjálftanna. Með því minnkar heildarstífleiki brúarinnar þ.e. brúin gefur eftir, og áraun vegna jarðskjálftas minnkar. Þess má geta að ef sams konar jarðskjálfti og kom þann 21. júní 2000 kæmi í þverstefnu brúarinnar má búast við að miðja brúarinnar svigni um 17 sm til hliðar í hæð akbrautar.

Tekið var mið af jarðskjálfta með um 300 ára endurkomutíma og á brúin að vera trygg gegn slíkum hamförum.

Þegar þetta er ritað eru ekki fyrirliggjandi upplýsingar um áhrif jarðskjálftans 29. maí sl. á brúna en ekki er annað sjáanlegt en brúin hafi staðist það álag með ágætum.

## Hönnun

Byggingaraðferðin sem var valin hefur reyndist sérstaklega hagkvæm lausn við aðaðstæður eins og þessar. Helstu kostir þessarar útfærslu eru tiltölulega léttir og sveigjanlegir byggingarhlutar en þó með talverðum massa sem virkar dempanði á titring frá umferð. Áhrif bogans og sveigjanleiki hans virkar einnig dempanði á færslu brúar vegna jarðskjálftaáraunar.

Vegagerðin hefur byggt og hannað tvær álíka brýr af svipaðri stærðargráðu, brú á Jökulsá á Dal, 125 m löng akbraut á 70 m löngum boga og brú á Fnjóská hjá Laufási 144 m löng

brú á 92 m löngum boga. Sú reynsla reyndist drjúgt vegar- nesti við hönnun og útfærslu þessarar brúar.

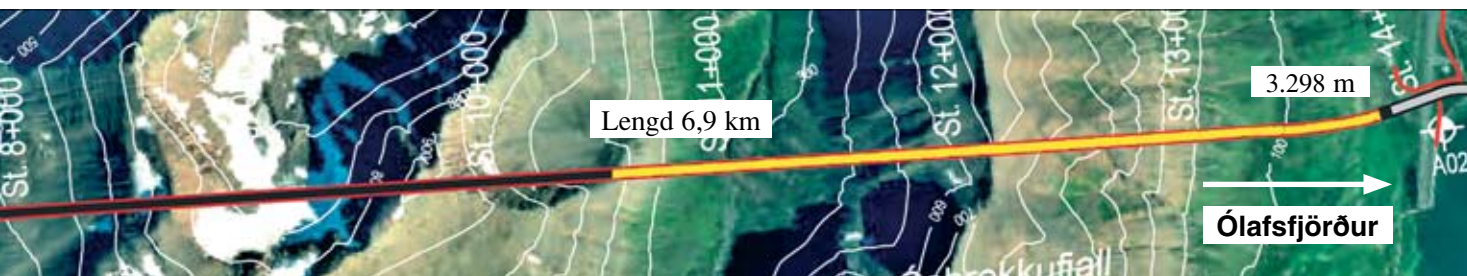
Að hönnun brúarinnar komu þau Einar Hafliðason, Kristján Baldursson, Guðrún Þóra Garðarsdóttir og Baldur Þór Þorvaldsson á brúadeild Vegagerðarinnar. Þá veitti Bjarni Bessason próffessor mikinn stuðning við allt jarðskjálftahönnunarferlið. Guðmundur Ragnarsson verkfræðingur hjá Almennu verkfræðistofunni veitti ráðgjöf um bergfestur, Aldís Sigfúsdóttir verkfræðingur á Selfossi veitti ráðgjöf um hönnun á súlum og Björn Ingi Sveinsson verkfræðingur veitti ráðgjöf við hönnun á jarðskjálftalegum.

## Framkvæmd

Brúarsmíðin var boðin út í byrjun septembermánaðar 2002 og tilboð opnuð 30. september. Það voru 12 verktakar sem buðu í verkið en samið var við lægstbjóðanda Norma ehf. í Vogum á Vatnsleysuströnd um að vinna verkið.

## Umsjón og eftirlit

Eftirlit með með brúargerðinni hafði Verkfræðistofa Björns Ólafssonar. Umsjón var hinsvegar í höndum framkvæmdadeildar Vegagerðarinnar á Suðurlandi.



*Búið er að sprengja 343 m í Héðinsfirði og 3.298 m í Ólafsfirði. Samtals 7.281 m sem er 69 % af heildarlengd.*



Finnski vegamálastjórinn Jukka Hirvelä (til hægri) lætur stjórnun NVF ganga til Hreins Haraldssonar frá Íslandi (til vinstri). Í bakgrunni má sjá nýtt merki NVF. Mynd: NVF / Henrik Kettunen

## Hreinn Haraldsson vegamálastjóri skrifar:

### Ísland og NVF

NVF, Norræna vegasambandið, var stofnað í Stokkhólmi 19. júní 1935 og Ísland var með frá fyrsta degi. Alla tíð höfum við átt þar fulltrúa í stjórn og tekið þátt í fjölmörgum tækninefndum og einstökum verkefnum á vegum samtakanna. Óhætt er að fullyrða að þessi þátttaka hefur verið að mörgu leyti grunnur að tæknipróun í vegagerð hér á landi og margháttuð aðstoð og persónuleg tengsl milli manna hafa alla tíð verið ómetanleg. Vegna fámennis hefur ekki verið unnt að taka þátt í öllum nefndum sambandsins, nú á síðasta tímabili til dæmis í 10 nefndum af alls 15. En óhætt er að segja að þar sem við á annað borð áttum fulltrúa hefur þáttur Íslands ekki verið síðri en annarra. Til að skýra betur að hverju er unnið á vegum NVF eru hér birt nöfn þeirra 10 nefnda sem Ísland hefur tekið þátt í sl. 4 ár.

Slitlög	Uppbygging vega
Umferðaröryggi	Samgöngur í þéttbýli
Rekstur og viðhald vega	Upplýsingatækni
Brýr og jarðgöng	Hönnun vega
Upplýsingaþjónusta	Farartæki og flutningar

Samstarfinu er skipt upp í fjögurra ára tímabil, þar sem í upphafi eru lagðar línur um áhersluatriði tímabilsins og löndin skipa hvert fyrir sig nokkra fulltrúa í hverja nefnd, þar sem þungi starfsins liggur á formanni og ritara. Eitt landanna tekur að sér að leiða viðkomandi nefnd allt tímabilið. Ísland hefur þrívægis tekið að sér að leiða nefndir, tvær árin 2000-2004 og eina 2004-2008, og eina 2008-2012. Forysta fyrir öllu NVF samstarfinu hefur verið til skiptis milli Svíþjóðar, Danmerkur,

Finlands og Noregs, í fjögur ár í senn og lokið með mikilli ráðstefnu í viðkomandi landi í lok tímabilsins. Þar hafa allar nefndir gert grein fyrir verkefnum og niðurstöðum vinnu sinnar fjögur undanfarandi ár. Ísland hefur sem sagt aldrei tekið að sér að leiða samtökin, en fyrir nokkru var ákveðið að landið tæki á sig sömu ábyrgð og hin löndin, með því að stýra samstarfinu næstu fjögur ár, 2008-2012.

Ísland tók við keflinu af Finnum í lok 1200 manna ráðstefnu í Helsinki 11. júní sl. Vegagerðin verður þar í forystu, en Reykjavíkurborg, ráðgjafastofur og verktakar taka þar einnig þátt. Vegamálastjóri verður formaður NVF samtakanna og Þórir Ingason, forstöðumaður rannsóknadeildar Vegagerðarinnar verður aðalritari. Norðmenn taka síðan við í lok ráðstefnu sem haldin verður í nýja Tónlistar- og ráðstefnuhúsinu í Reykjavík 11.-13. júní 2012. Þessu forystuhlutverki fylgir einnig að vegamálastjóri verður fulltrúi Norðurlanda í framkvæmdastjórn Alþjóða vegasambandsins, PIARC.

Á ráðstefnunni í Helsinki var nafni NVF samtakanna breytt úr Norræna vegtæknisambandið (Nordiska Vägtekniska Förbundet) í Norræna vegasambandið (Nordisk vägforum), til að leggja áherslu á að NVF nefndir fjalla í dag um margt annað en tæknimál. Þá var einnig kynnt nýtt merki sambandsins, sem Hvíta húsið hannaði fyrir okkur. Einnig höfum við látið endurhanna heimasíðu samtakanna. Á ráðstefnunni hélt Þorsteinn Ingi Sigfússon eitt af aðal erindunum, um orkumál framtíðar, og Einar Guðmundsson hjá Forvarnarhúsinu fjallaði um forvarnir í umferðaröryggismálum. Vegagerðin var með myndarlegan sýningarbás og annan sem sérstaklega kynnti NVF undir íslenskri stjórn næstu fjögur ár. Fyrirtækið



Samsýn kynnti á sýningarsvæðinu tæknibúnað sem það hefur hannað og framleitt. Ekki má gleyma að minnast á brúarverðlaunin, sem sagt er frá annarsstaðar í þessu blaði.

Á lokaathöfninni var flutt íslensk tónlist og sýnt íslenskt myndband, en hápunkturinn var þegar öll íslenska sendinefndin ásamt mökum, 70– 80 manns, söng *Á Sprengisandi* undir fallettri myndasýningu af hestum í íslensku landslagi. Eftir að ráðstefnunni lauk bauð sendiherra Íslands í Finnlandi,

Hannes Heimisson, öllum Íslendingunum til móttöku, í tilefni af yfirtöku okkar á stjórnun NVF.

Það verður ögrandi og spennandi verkefni að leiða Norræna vegasambandið næstu fjögur árin og ég er þess fullviss að allir sem að því koma muni gera sitt ýtrasta til að það takist ekki síður en hjá hinum þjóðunum, og ljúka með glæsilegri ráðstefnu í Reykjavík í júní 2012.

## Hringvegur (1), Valtýskambur – Sandbrekka

### Almennt

Í þessu blaði er auglýst útboð byggingar Hringvegur (1) með bundnu slitlagi milli Valtýskambur og Sandbrekku í Djúpavogshreppi, Suður-Múlasýslu. Framkvæmdasvæðið er tæpa 4 km frá Djúpavogsvegi (98).

Eftirfarandi texti er stuttur útdráttur úr kynningarskýrslu um framkvæmdina. Hægt er að sjá skýrsluna í heild á vef Vegagerðarinnar, [vegagerdin.is](http://vegagerdin.is) undir „framkvæmdir“.

Vegurinn liggur um land Háls, sem er jörð í eigu Djúpavogshrepps, auk lönd jarðanna Hamars og Strýtu. Veglínun mun færast talsvert til. Á um 3,4 km löngum kafla liggur hún utan núverandi vegar. Um 1,7 km kafla er endurbygging og styrking á núverandi vegi. Framkvæmdin er samtals um 5,1 km löng.

Ekki er gert ráð fyrir að hér sé um framtíðarlegu vegarins að ræða, nema að hluta til. Með þessari framkvæmd er fyrst og fremst verið að auka öryggi vegfarenda á mjög varasömum kafla þar til búið er að ákveða endanlega legu vegar um Hamarsfjörð til framtíðar. Framkvæmdir hefjast sumarið 2008 og þeim lýkur í október 2009.

Efnistaka er að mestu fyrirhuguð úr vegskeringum á vegsvæði og úr áreyrum við Hamarsá í landi Hamars, um 1,5 km sunnan við fyrirhugað framkvæmdarsvæði.

### Staðhættir

Vegarkafllinn liggur milli Valtýskambur og Sandbrekku í norðanverðum Hamarsfirði, um grónar skriður og klettatanga. Hamarsfjörður er stuttur en breiður fjörður sem gengur inn í landið milli Berufjarðar og Álftafjarðar. Hann lokast að mestu af eyjum og sandrifjum. Í norðanverðum firðinum er Rauðaskriða, líparítsskriða sem er mjög áberandi vegna hins rauða litar.

Hamarsá fellur til sjávar í miðjum firðinum. Innstu upptök hennar eru á heiðarflákum sem nefnast Hraun og liggja norðaustur frá Vatnajökli. Kvíslar falla undan Þrándarjökli í Hamarsá svo hún verður jökullituð í sólbráð og leysingum. Vitað er um veiði í ánni en ekkert veiðifélag er um hana. Norðan Hamarsár er Golfklúbbur Djúpavogs með aðstöðu.

Núverandi vegur í Hamarsfirði er stofnvegur í vegtegund C1. Vegsvæði stofnvegur er 60 m breitt og nær 30 m frá miðlínu vegar til hvorrar hliðar. Vegarkafllinn sem hér er kynntur uppfyllir ekki þær kröfur sem gerðar eru til vegar af þeirri vegtegund. Hann er fremur mjór malarvegur með slæma hæðar- og planlegu. Sjónlengdir eru víða verulega skertar. Margar hættulegar beygjur eru á kaflanum og víða blindhæðir í beygjum. Hönnunarhraði núverandi vegar er 70 km/klst. en sökum verulegra skerta sjónlengda eru á nokkrum



Hringvegur (1) í norðanverðum Hamarsfirði. Malarvegur tekur við af bundnu slitlagi.

stöðum leiðbeinandi skilti um hámarkshraða.

Umræddur kafla er oft farartálmi á veturnum, sérstaklega fyrir stærri bíla. Vegurinn liggur hæst í um 47 m y.s. í grennd við Ytri Sandbrekkur. Mesti bratti á veginum er um 13%. Beygjuradíus er um 80-100 m á nokkrum stöðum á vegkaflanum, og hábogar eru nokkrir með rásir minni en 500 m.

Nokkur ræsi eru á vegarkaflanum en engar brýr. Þá eru engar vegtengingar á kaflanum.

### Umferð

Ársdagsumferð á fyrirhuguðu framkvæmdasvæði var 286 bílar/sólarhring árið 2006. Sumardagsumferð var 497 bílar/sólarhring og vetrardagsumferð 147 bílar/sólarhring. Framreiknuð ársdagsumferð árið 2036, 30 árum seinna, er 460 bílar/sólarhring. Sumardagsumferð er áætluð 800 bílar/sólarhring og vetrardagsumferð 235 bílar/sólarhring. Hlutfall þungra bifreiða hefur ekki verið áætlað.

Mesta skering (30.000 m<sup>3</sup>) verður milli stöðva 200-460 og nær um 40 m frá miðlínu vegar.

Á þremur stuttum köflum, eða milli stöðva 1400-1620, 2820-2880 og 3760-3840, ná fyllingar út í sjó. Samtals 360 m. Milli stöðva 3200-3440 nær veglínan út í fjörujaðarinn og milli stöðva 4540-4970 liggur veglínan og tilheyrandi fyllingar í jaðri leiru.

Fyllingar sem ná út í sjó verða rofvarðar. Til að bæta umferðaröryggi verða vegrið sett sjávarmegin á vegkant, þar sem flái nær út í sjó og þar sem fyllingar eru hæstar og brattastar. Ræsi verða staðsett þar sem búast má við rennandi vatni, bæði þar sem er sírennandi vatn og þar sem myndast geta vatnsfarvegir í leysingum að vori og þegar úrkoma er mikil. Ekkert stórt vatnsfall er í vegarstæðinu en nokkur ræsi. Þau verða öll endurnýjuð. Ekki er gert ráð fyrir sérstökum reiðvegi.



### Nýr vegur og vegtengingar

Varðandi staðsetningu vegarins, á þeim kafla, sem nú verður lagfærður mun veglínan víða víkja út frá núverandi vegi til að lagfæra krappar beygjur, bæta sjónvegaleidir, minnka halla á veginum og laga hæðarlegu hans.

Nýr vegur liggur frá stöð 0, um 600 m frá slitlagsenda austan Valtýskambs, og að stöð 5100 við Henglavík í Hamarsfirði. Fyrstu 2,8 km þessarar framkvæmdar, þ.e. frá stöð 0 að stöð 2800, munu að mestu haldast óbreyttir þegar hannaður verður vegur um Hamarsfjörð til framtíðar.

Vegurinn verður gerður samkvæmt vegtegund C1 sem er 7,5 m breiður vegur með 7,3 m breiði slitlagi. Hönnunarahraði er 90 km/klst.

Plan- og hæðarlega vegarins verður betri en á núverandi vegi og öryggi vegfarenda meira. Miðlína nýs vegar liggur í mestri fjarlægð frá miðlínu núverandi vegar við stöð 1100 eða í um 170 m fjarlægð.

Töluverð umferð er á þessum kafla Hringvegur svo búast má við að umferð um svæðið teyfist eitthvað meðan á framkvæmdum stendur.

Minnsti planbogi er 360 m og mesti halli um 5%. Halli á vegköntum í fyllingum (vegflái) verður yfirleitt 1:2,5–1:3, nema á hæstu fyllingum þar sem vegflái er 1:1,5. Hæsta fylling verður um 8,5 m há við miðlínu vegar í stöð 1960.

### Hringvegur (1),

### Valtýskambur – Sandbrekka 08-010

Vegagerðin óskar eftir tilboðum í nýbyggingu á um 4 km löngum kafla á Hringvegi (1) frá Valtýskambi að Sandbrekku í Hamarsfirði.

Helstu magntölur eru:

Rafmagnsgirðingar	7.500 m
Bergskering	100.000 m <sup>3</sup>
Fylling	149.000 m <sup>3</sup>
Stálröraræsi	364 m
Neðra burðarlag	31.000 m <sup>3</sup>
Efra burðarlag 0-53 mm	4.400 m <sup>3</sup>
Efra burðarlag 0-25 mm	2.300 m <sup>3</sup>
Tvöföld klæðing	28.400 m <sup>2</sup>
Grjótvörn	4.000 m <sup>3</sup>
Vegrið	1.650 m

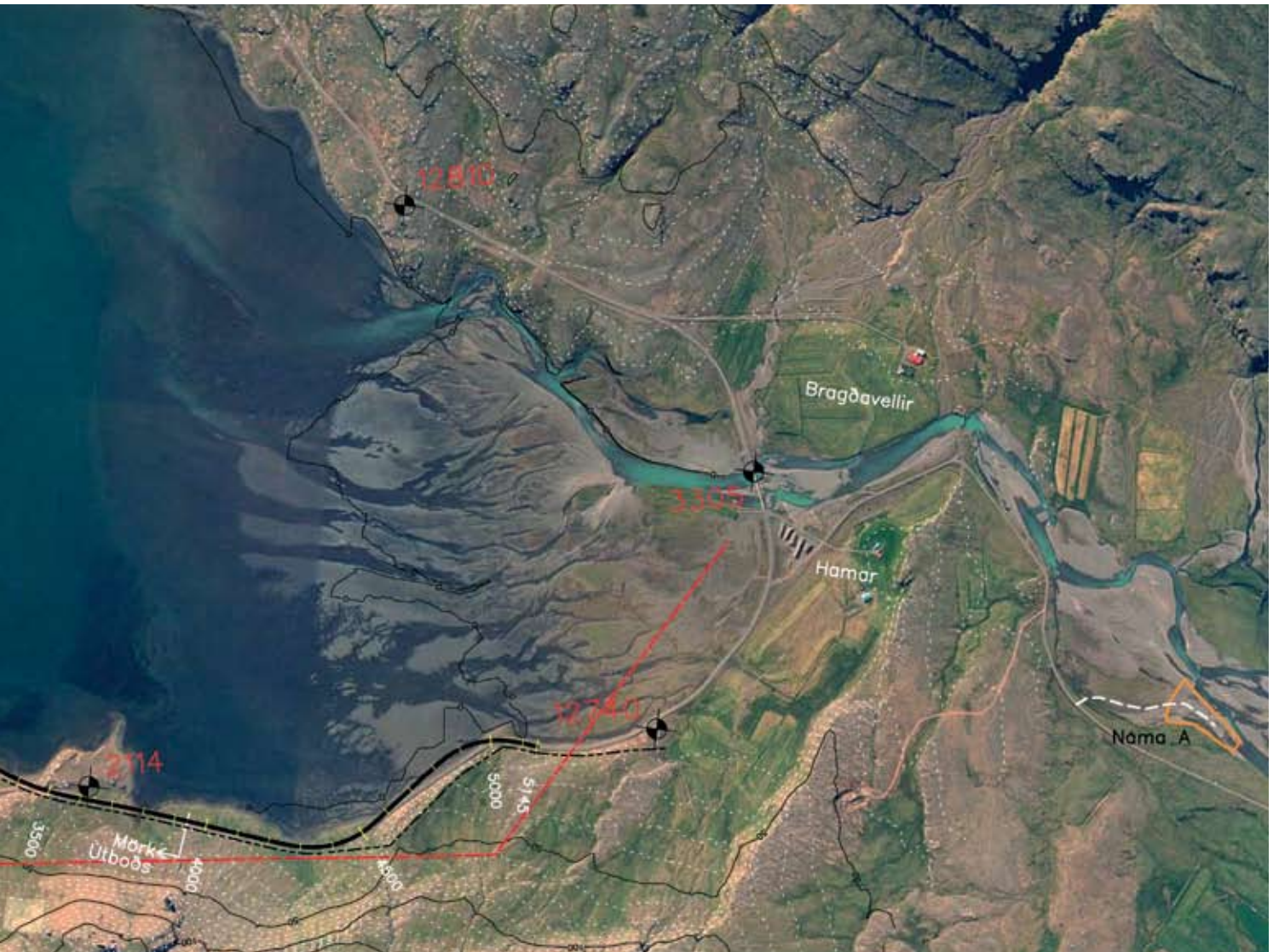
Slitlagslögn skal vera lokið fyrir 20. september 2009.

Verki skal að fullu lokið fyrir 15. október 2009.

Útboðsgögn verða seld hjá Vegagerðinni Miðhúsavegi 1 á Akureyri, Búðareyri 11-13 á Reyðarfirði og Borgartúni 7 í Reykjavík (móttaka) frá og með mánuðeginum 23. júní 2008. Verð útboðsgagna er 4.000 kr.

Skila skal tilboðum á sömu stöðum fyrir kl. 14:00 þriðjudaginn 8. júlí 2008 og verða þau opnuð þar kl. 14:15 þann dag.







## Niðurstöður útboða

### Landeyjahöfn, hafnar- og vegagerð 08-063

Tilboð opnuð 12. júní 2008. Gerð tveggja um 700 metra langra hafnargarða Landeyjahafnar, gerð 11,8 km Bakkafjöruvegar (254) frá Hringvegi (1) að Landeyjahöfn, byggingu 20 m langrar brúar á Ála, rekstur 120 m stálþils, gerð vegtengingar frá Bakkafjöruvegi að Bakkaflogvelli og gerð 3,9 km sjóvarnar- og varnargarða í Bakkafjöru. Helstu magntölur eru:

-Hafnargerð: . . . . .	
Grjót og sprengdur kjarni	
úr námu á Seljalandsheiði . . . . .	600.000 m <sup>3</sup>
Stálþilsrekstur og stagfestingar . . . . .	125 m
Uppmokstur úr hafnarkví í -3,0 m . . . . .	55.000 m <sup>3</sup>
Fyllingarefni í brimvarnargarð . . . . .	30.000 m <sup>3</sup>
-Vegagerð og varnargarðar meðfram Markarfljóti:	
Möln . . . . .	36.000 m <sup>3</sup>
Fyllingarefni úr námu . . . . .	190.000 m <sup>3</sup>
Fláafleygar . . . . .	100.000 m <sup>3</sup>
Neðra burðarlag . . . . .	76.000 m <sup>3</sup>
Efra burðarlag . . . . .	27.000 m <sup>3</sup>
Klæðing . . . . .	123.000 m <sup>2</sup>
Ýting á lausu efni í grjótgarða . . . . .	74.000 m <sup>3</sup>
Grjótvörn á veg og varnargarða	
við Markarfljót . . . . .	28.000 m <sup>3</sup>
Brú . . . . .	20 m

Gerð varnargarða við Ála og Markarfljót skal lokið 1. nóvember 2008. Gerð brúar á Ála skal lokið 1. maí 2009. Uppmokstri úr hafnarkví skal lokið 1. júlí 2009. Fyrir 1. október 2009 skulu brimvarnargarðar komnir í fulla lengd. Verkinu skal að fullu lokið þann 1. júlí 2010.

nr.	Bjóðandi	Tilboð (kr.)	Hlutfall (%)	Frávik (þús.kr.)
---	Áætlaður verktakakostnaður	3.105.259.000	100,01	237.614
4	KNH ehf., Ísafirði	2.774.752.100	89,4	907.107
3	Ístak hf., Reykjavík	2.489.721.965	80,2	622.077
2	Klæðning ehf., Reykjavík	2.090.000.000	67,3	222.355
1	Suðurverk hf., Hafnarfirði	1.867.664.916	60,1	0

### Girðingar í Hornafirði 2008 08-075

Tilboð opnuð 18. júní 2008. Gerð nýrra girðinga og endurbætur og viðhald á núverandi girðingum í Hornafirði.

Helstu magntölur:	
Netgirðingar . . . . .	18.300 m
Rafmagnsgirðingar . . . . .	250 m
Viðhald og endurbætur netgirðinga . . . . .	28.500 m
Viðhald og endurbætur	
rafmagnsgirðinga . . . . .	2.500 m
Girðingarhlíð . . . . .	10 stk.
Prílur . . . . .	5 stk.

Verki skal að fullu lokið 1. október 2008.

nr.	Bjóðandi	Tilboð (kr.)	Hlutfall (%)	Frávik (þús.kr.)
2	Girðir ehf., Mosfellsbæ	20.683.000	102,7	788
---	Áætlaður verktakakostnaður	20.144.000	100,0	249
1	Félagar ehf., Súðavík	19.895.473	98,8	0

### Hringvegur (1), Skarhólabraut

#### – Hafravatnsvegur, hönnun 08-070

Fyrri opnun 18. júní 2008. For- og verkhönnun fyrir tvöföldun Hringvegar (1) frá gatnamótum við Skarhólabraut og Baugshlíð að gatnamótum Hafravatnsvegur og Þverholts, um 1,8 km. Einnig skal for- og verkanna ein undirgöng ásamt göngustígum. Forhanna skal staðsetningu á einni göngubrú.

Val bjóðanda fer fram á grundvelli hæfnimats og verðs og ber bjóðanda að leggja fram tilboð sitt í tveimur hlutum, þ.e. upplýsingar um hæfni bjóðanda og verðtilboð. Verkhönnun og skilamati skal lokið fyrir 21. nóvember 2008

Tilboðum var skilað miðvikudaginn 18. júní 2008 og þá lesið upp hverjir skiluðu inn tilboðum.

Síðari opunarfundur verður þriðjudaginn 24. júní 2008 kl. 14:15 þar sem birtar verða einkunnir bjóðanda úr hæfnimati og verðtilboð opnuð.

Útboðið var einnig auglýst á Evrópska efnahagssvæðinu.

#### Bjóðendur í stafrófsröð

Almenna verkfræðistofan, Reykjavík

Hnit hf., Reykjavík

Línuhönnun hf., Reykjavík

Mannvit, Reykjavík

Verkfræðistofa Sigurðar Thoroddsen, Reykjavík

VSÓ ráðgjöf, Reykjavík

### Arnarnesvegur (411), Reykjanesbraut – Fifuhvamms- vegur, hönnun 08-059

Fyrri opnun 18. júní 2008. For- og verkhönnun Arnarnesvegur (411) frá mislægum gatnamótum við Reykjanesbraut að gatnamótum Arnarnesvegur og Fifuhvammsvegur, um 1,8 km. Einnig skal for- og verkanna fern gatnamót ásamt fimm undirgöngum og göngustígum. Forhanna skal staðsetningu á einni göngubrú. Val bjóðanda fer fram á grundvelli hæfnimats og verðs og ber bjóðanda að leggja fram tilboð sitt í tveimur hlutum, þ.e. upplýsingar um hæfni bjóðanda og verðtilboð. Verkhönnun og skilamati skal lokið fyrir 22. desember 2008.

Tilboðum var skilað miðvikudaginn 18. júní 2008 og þá lesið upp hverjir skiluðu inn tilboðum.

Síðari opunarfundur verður þriðjudaginn 24. júní 2008 kl. 14:15 þar sem birtar verða einkunnir bjóðanda úr hæfnimati og verðtilboð opnuð.

Útboðið var einnig auglýst á Evrópska efnahagssvæðinu.

#### Bjóðendur í stafrófsröð

Almenna verkfræðistofan, Reykjavík

Fjölhönnun ehf., Reykjavík

Hnit hf., Reykjavík

Línuhönnun hf., Reykjavík

Mannvit, Reykjavík

Verkfræðistofa Sigurðar Thoroddsen, Reykjavík



## Vallarvegur (262), Fljótshlíðarvegur – Kotvöllur

08-074

Tilboð opnuð 18. júní 2008. Endurgerð 3,8 km Vallarvegur, frá Fljótshlíðarvegi að Kotvöllum.

Helstu magntölur eru:

Skeringar .....	1.700 m <sup>3</sup>
Fláafleygar .....	1.700 m <sup>3</sup>
Neðra burðarlag .....	9.000 m <sup>3</sup>
Efra burðarlag .....	3.400 m <sup>3</sup>
Tvöföld klæðing .....	26.000 m <sup>2</sup>
Frágangur fláa .....	25.200 m <sup>2</sup>
Ræsi .....	108 m

Verkinu skal að fullu lokið 15. september 2008.

nr. Bjóðandi	Tilboð (kr.)	Hlutfall (%)	Frávik (þús.kr.)
8 Slitlag ehf., Hellu	37.074.088	117,3	11.383
7 Mjöllnir, vörubílstjóra- félag, Selfossi	32.702.920	103,5	7.012
6 Eining sf., Gaularási	32.356.700	102,4	6.665
5 Vélgrafan ehf., Selfossi	32.000.000	101,3	6.309
--- Áætlaður verktakakostnaður	31.600.000	100,0	5.909
4 Ýtan ehf., Reykjavík	29.939.200	94,7	4.248
3 Gröfuverk ehf., Hveragerði	28.600.825	90,5	2.909
2 Heflun ehf., Hellu	28.492.150	90,2	2.801
1 Framrás ehf., Vík	25.691.400	81,3	0

## Fjallabaksleið nyrðri (F208), Sprengisandsvegur – Sigalda

08-031

Tilboð opnuð 10. júní 2008. Endurgerð 5 km vegar á Fjallabaksleið nyrðri, frá Sprengisandsleið að Sigöldu.

Helstu magntölur eru:

Fylling .....	2.000 m <sup>3</sup>
Fláafleygar .....	2.000 m <sup>3</sup>
Neðra burðarlag .....	7.000 m <sup>3</sup>
Efra burðarlag .....	3.900 m <sup>3</sup>
Tvöföld klæðing .....	33.000 m <sup>2</sup>
Frágangur fláa .....	10.000 m <sup>2</sup>

Verkinu skal að fullu lokið 1. september 2008.

nr. Bjóðandi	Tilboð (kr.)	Hlutfall (%)	Frávik (þús.kr.)
7 Ýtan ehf., Reykjavík	43.020.000	123,3	15.075
6 Ræktunarsamband Flóa og Skeiða ehf., Selfossi	39.580.000	113,4	11.635
5 Neseey ehf., Selfossi	38.895.000	111,4	10.950
4 Vélgrafan ehf., Selfossi	35.504.000	101,7	7.559
--- Áætlaður verktakakostnaður	34.900.000	100,0	6.955
3 Heflun ehf., Hellu	30.181.000	86,5	2.236
2 Fínafl ehf., Mosfellsbæ	29.256.000	83,8	1.311
1 Gröfuverk ehf., Hveragerði	27.945.000	80,1	0



Varnargarður ofan og vestan brúar á Hringvegi yfir Kúðafljót. Mosi er einkennisjurt þessa svæðis eins og þekkt er á mosavöxnu Eldhrauni austan brúarinnar. Varnargarðarnir voru byggðir árið 1993 og á þeim 15 árum sem síðan eru liðin hefur mosinn nánast þakið varnargarðinn. Mynd: Helgi Jóhannesson

## Yfirlit yfir útboðsverk

Þessi listi er stöðugt til endurskoðunar og geta dagsetningar og annað breyst fyrirvaralaust. Það eru auglýsingar útboða sem gefa endanlegar upplýsingar.

Fremst í lista er númer útboðs í númerakerfi framkvæmdadeildar.

Rautt númer = nýtt á lista

Fyrirhuguð útboð	Auglýst: dagur, mánuður, ár	Opnað:
08-073 Grafningsvegur efri (360) um Úlfjótavatn	08	
08-062 Kjósarskarðsvegur (48), Meðalfellsvegur - Þingvallavegur	08	
08-060 Arnarnesvegur (411), Rjúpnavegur - Breiðholtiðbraut, hönnun	08	
08-057 Suðurstrandarvegur (427), Krýsuvíkurvegur - Þorlákshafnarvegur, eftirlit	08	
08-015 Strandavegur (643) í Bjarnarfirði	08	
08-033 Hringvegur (1) um Hornafjarðarfliót	08	
08-034 Rangárvallavegur (264), Hringvegur - Minna Hof	08	
08-054 Hringvegur (1), Norðlingavað - Nesbraut	08	
08-052 Reykjanesbraut (41), Kaldárselsvegur - Krýsuvíkurvegur	08	
08-032 Bræðratunguvegur (359) um Hvítá	08	
08-026 Reykjabraut (724), Hringvegur - Svínvetningabraut	08	
08-025 Vatnsdalsvegur (722), Hof - Hjallaland	08	
08-023 Vestfjarðavegur (60) um Hjarðardalsá	08	
08-055 Reykjanesbraut (41), undirgöng við Hafnaveg	08	
08-022 Vestfjarðavegur (60), Kjálkafjörður - Vatnsfjörður	08	
08-021 Vestfjarðavegur (60), Gufudalssveit	08	
08-042 Breikkun Hringvegur (1) á Norðvestursvæði 2008-2009, 1. áfangi	08	
08-036 Suðurstrandarvegur (427), Ísólfskáli - Krýsuvíkurvegur	08	
08-051 Keflavíkurvegur (424), Reykjanesbraut - Njarðarbraut	08	
08-016 Hringvegur (1) um Blönduós	08	
08-046 Vetrarþjónusta Norðvestursvæði, Bíldudalur - Brjánslækur 2008-2011	08	
08-012 Norðausturvegur (85), Bunguflói - Vopnafjörður	08	
08-011 Kísilvegur (87) á Hólásandi	08	
08-009 Hófaskarðsleið, Raufarhafnartenging	08	
08-008 Hringvegur (1), breikkun í Óxnadal	08	
08-005 Hringvegur (1), Litla Sandfell - Haugaá	08	
07-089 Dettifossvegur (862), Dettifoss - Norðausturvegur	08	
07-084 Suðurstrandarvegur (427), Krýsuvíkurvegur - Þorlákshafnarvegur	08	
07-039 Álftanesvegur (415), Hafnarfjarðarvegur - Bessastaðavegur	08	
07-040 Álftanesvegur (415), Hafnarfjarðarvegur - Bessastaðavegur, eftirlit	08	
06-006 Upphéraðsvegur (931), Fellabær - Ekkjufell	08	
Auglýst útboð	Auglýst:	Opnað:
08-010 Hringvegur (1), Valtýskambur - Sandbrekka	23.06.06	08.07.08
08-076 Mjóafjarðarferja 2008-2011	16.06.06	08.07.08

Auglýst útboð, framhald	Auglýst:	Opnað:
07-012 Skagavegur (745) um Króksbjarg	09.06.06	24.06.08
08-018 Snæfellsnesvegur (54) um Fróðárheiði, Egilsskarð - sæluhús	09.06.06	24.06.08
08-066 Landeyjahöfn, hafnar- og vegagerð, eftirlit	09.06.06	15.07.08
Útboð á samningaborði	Auglýst:	Opnað:
08-072 Örnólfsdalsá hengibrú, stálmíði	02.06.06	18.06.08
08-075 Girðingar í Hornafirði 2008	02.06.06	18.06.08
08-074 Vallarvegur (262), Fjótshlíðarvegur - Kotvöllur	02.06.06	18.06.08
08-007 Illugastaðavegur (833), slitlagsendi - Illugastaðir	02.06.06	18.06.08
08-031 Fjallabaksleið nyrðri (F208) Sprengisandsleið - Sigalda	26.05.08	10.06.08
08-059 Arnarnesvegur (411), Reykjanesbraut - Fífuhvamsvegur, hönnun	13.05.08	18.06.08
08-070 Hringvegur (1), Skarhólabraut - Hafravatnsvegur, hönnun	13.05.08	18.06.08
08-063 Landeyjahöfn, hafnar- og vegagerð	14.04.08	12.06.08
08-071 Girðingar á Suðursvæði	19.05.08	03.06.08
08-040 Yfirlagnir Norðaustursvæði 2008, malbik á Akureyri	19.05.08	03.06.08
08-006 Borgarfjarðarvegur (94), Lagarfossvegur - Sandur	13.05.08	27.05.08
07-090 Lyngdalsheiðarvegur (365), Þingvallavegur - Laugarvatnsvegur	07.04.08	20.05.08
08-056 Lyngdalsheiðarvegur (365), eftirlit	07.04.08	20.05.08
06-007 Dettifossvegur (862), Hringvegur - Dettifoss	07.04.08	20.05.08
08-030 Yfirlagnir Suðursvæði 2008, malbik	28.04.08	13.05.08
08-019 Vestfjarðavegur (60) um Tunguá	14.04.08	29.04.08
08-064 Reykjanesbraut (41), gatnamót við Vífilsstaðaveg, eftirlit	14.04.08	29.04.08
08-003 Knarrarbergsvegur (8490), Veigastaðavegur - Leifsstaðavegur	31.03.08	15.04.08
Samningum lokið	Opnað:	Samíð:
08-029 Efnisvinnsla Suðursvæði 2008 <i>Fossvélar ehf.</i>	13.05.08	13.06.08
08-035 Festun og yfirlögn á Suðursvæði og Suðvestursvæði 2008-2009 <i>Ræktunarsamband Flóa og Skeiða</i>	13.05.08	12.06.08
08-002 Hörgárdalsvegur (815), Björg - Skriða, 1. áfangi <i>Arni Helgason ehf.</i>	13.05.08	09.06.08
08-069 Norðausturvegur (85), Hófaskarðsleið, Fremri-Háls - Sævarland <i>Héraðsverk ehf.</i>	06.05.08	13.06.08
08-067 Meðallandssvegur (204), sunnan Fossa <i>Bíladrangur ehf.</i>	29.04.08	05.06.08
08-047 Vetrarþjónusta Suðvestursvæði 2008-2013 <i>GT verktakar ehf.</i>	22.04.08	30.05.08



Samningum lokið, framhald	Opnað:	Samið:
08-038 Yfirlagnir Norðaustursvæði 2008-2009, austurhluti, klæðing Malarvinnslan hf.	15.04.08	04.06.08
07-086 Strandavegur (643), Geirmundarstaðavegur - Hálsgrata Skagfirskir verktakar	15.04.08	03.06.08

## Auglýsingar útboða

Þessi auglýsing hefur áður birst í dagblöðum

**Útboð 14547**

### Salt til hálkuvarna fyrir Vegagerðina.

Ríkiskaup fyrir hönd Vegagerðarinnar, óska eftir tilboðum í útvegum, birgðahald og afgreiðslu á salti til hálkuvarna á Suðvestursvæði Vegagerðarinnar. Samningstími mun verða frá hausti 2008 til vors 2013. Þjóðandi skal leggja til aðstöðu undir salt og þækilblöndunartæki í birgðaskemmum ásamt því að afgreiða salt og þækil á dreifitæki á samningstímanum. Nánari upplýsingar er að finna í útboðsgögnum sem verða aðgengileg á vef Ríkiskaupa, [www.rikiskaup.is](http://www.rikiskaup.is), frá og með fimmtudeginum 19. júní nk. Opnun tilboða 30. júlí 2008 kl. 11.00.



Þessi auglýsing hefur áður birst í dagblöðum

### Mjóafjarðarferja

**2008 - 2011** 08-076

Vegagerðin óskar eftir tilboðum í rekstur á ferjuleiðinni Mjóifjörður-Neskaupstaður, þ.e. að annast flutninga á farþegum og vörum með ferju frá 1. september 2008 til 31. ágúst 2011.

Útboðsgögn verða seld hjá Vegagerðinni Búðareyri 11-13 á Reyðarfirði og Borgartúni 7 í Reykjavík (móttaka) frá og með mánudeginum 16. júní 2008. Verð útboðsgagna er 2.000 kr.

Skila skal tilboðum á sömu stöðum fyrir kl. 14:00 þriðjudaginn 8. júlí 2008 og verða þau opnuð þar kl. 14:15 sama dag.

Þessi auglýsing hefur áður birst í dagblöðum

**Útboð 14519.**

### Vegrið, stólpar og festingar

Ríkiskaup fyrir hönd Vegagerðarinnar óska eftir tilboðum í vegrið, stólpa og festingar. Nánari upplýsingar er að finna í útboðsgögnum sem eru aðgengileg á vef Ríkiskaupa, [www.rikiskaup.is](http://www.rikiskaup.is). Opnun tilboða 24. júní 2008 kl. 11.00.



Bolungarvíkurgöng Bolungarvíkurmegin þar sem byrjað er að taka ofan af veglínu skammt fyrir utan gangamunna. Mynd: Björn A. Harðarson



Bolungarvíkurgöng. Óvenjulegar aðstæður við gangamunna í Hnífsdal þar sem hreinsað er ofan af klöpp frá klettabeltum í um 130 m y.s. og niður að gangamunna en veghæð verður þar um 23 m y.s. Magn af lausu efni sem þarf að fjarlægja er áætlað um 140.000 m<sup>3</sup>. Mynd: Björn A. Harðarson

## Niðurstöður útboða

### Illugastaðavegur (833), slitlagsendi – Illugastaðir 08-007

Tilboð opnuð 18. júní 2008. Endurbygging á um 9,4 km löngum kafla Illugastaðavegar (833) í Fnjóskadal, frá slitlagsenda að Illugastöðum.

Helstu magnþölur eru:

Fylling og fláafleygar	35.900 m <sup>3</sup>
Neðra burðarlag	25.700 m <sup>3</sup>
Efra burðarlag	14.000 m <sup>3</sup>
Stálröraræsi	450 m
Tvöföld klæðing	63.000 m <sup>2</sup>

Verki skal að fullu lokið fyrir 1. júlí 2009.

nr. Bjóðandi	Tilboð (kr.)	Hlutfall (%)	Frávik (þús.kr.)
4 Jarðverk ehf., Húsavík	151.190.000	152,7	51.689
3 G. Hjálmarsson hf., Akureyri	136.670.000	138,1	37.169
2 Norðurtak ehf., Sauðárkróki	108.375.000	109,5	8.874
1 Árni Helgason ehf., Ólafsfirði	99.501.000	100,5	0
--- Áætlaður verktakakostnaður	98.989.000	100,0	-512

### Örnólfsdalsá, hengibrú

#### - stálsmiði 08-072

Tilboð opnuð 18. júní 2008. Endurgerð á hengibrúnni yfir Örnólfsdalsá í Borgarfirði. Um er að ræða elstu uppistandandi hengibrú landsins. Smíða á alla hluti brúarinnar að frátöldum söðli fyrir kapla og kaplana sjálfa.

Helstu magnþölur eru:

Stálsmiði	8,8 tonn
Heitgalvanhúðun	243 m <sup>2</sup>

Verki skal að fullu lokið 21. nóvember 2008.

nr. Bjóðandi	Tilboð (kr.)	Hlutfall (%)	Frávik (þús.kr.)
6 B. Bjarnason ehf., Hafnafirði	11.711.013	194,3	4.101
5 Stálgæði ehf., Kópavogi	9.891.439	164,1	2.282
4 Suðulist-Reisir ehf., Hafnafirði	9.662.350	160,3	2.053
3 Vélsmiðjan Normi ehf., Vogum	8.988.069	149,1	1.378
2 Hróar ehf., Skipanesi	7.774.659	129,0	165
1 Gísli P. Einarsson, Flúðum	7.609.594	126,3	0
--- Áætlaður verktakakostnaður	6.026.610	100,0	-1.583